

## 南高尾山稜山行報告

【山城】 奥多摩

【ルート】 南高尾山稜

【登山方法】 ハイキング

【日程と天気】 2017年12月20日（水） 晴れ

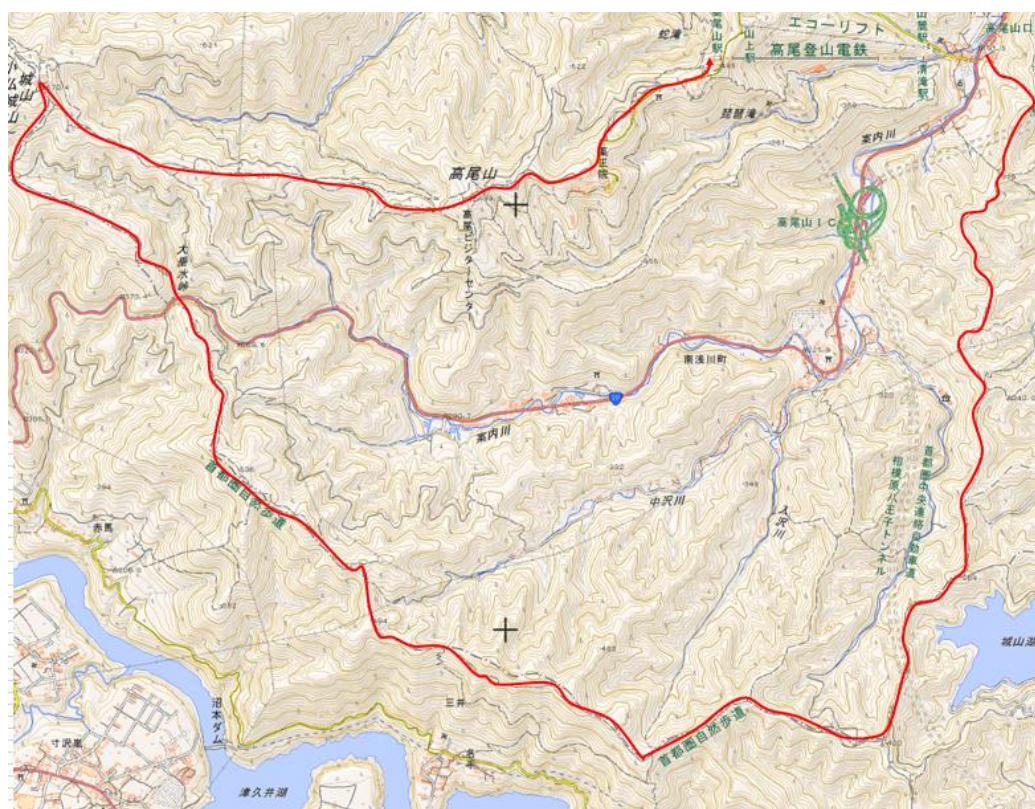
【メンバー】 CL 柘植、SL 藪田、澤田(路)、清野(記録)

【行程】

京王高尾山口駅 9:15→四辻 9:30→草戸山 10:40→榎窪山 11:10→泰光寺山 11:30

→大洞山 12:45→大垂水峠 13:15→城山 14:00→一丁平 14:35→高尾山駅(ケーブルカー) 15:45

→清滝駅 15:51→京王高尾山口駅 16:00



コース概念図（赤線が歩いた道）

【内容】

澤田(路)さんのリハビリ登山ということで、澤田さんお勧めの南高尾山稜ハイキングに行ってきた。冬枯れの雑木林の中、暖かな日差しを受け、適度にアップダウンのある6時間45分の快適な山行となった。

高尾山口駅より青葉橋を渡って、民家の間にあるなんの変哲もない草の道が登山口だ。入るとすぐに山林となった。15分程で分岐の四辻に出た。ここからは明るく気持ちのよい雑木林の中の稜線歩きとなった。ところどころにベンチが置かれていた。

草戸山からは城山湖が見えた。



**明るく気持ちの良い稜線**

榎窪山からは展望は得られなかった。三沢峠は広々としていた。泰光寺山、西山峠を越えて行くと、突然視界が広がる見晴らし台にでた。ベンチいっぱいの人に座っていた。津久井湖の向こうに、石老山、丹沢山塊、上野原の山々を見渡せた。



**草戸山から城山湖を眺める**



**見晴らし台**

中沢峠、金毘羅山を越えていくと大洞山だ。高尾山、相模湖リゾートの観覧車が見えた。



**見晴らし台からの景色**



**大洞山山頂**

大垂水峠で、国道 20 号線を橋で渡り、高尾山稜に取り付いた。すぐに沢沿いとなり、急登を 20 分程で尾根上の道になった。ササ道が樹林になると平らな道となった。



**大垂水峠の橋**

最後の登りと階段を登りきったら、小仏城山に着いた。都心部が広く見渡せて展望がよかった。午後2時を過ぎるとだいぶ寒くなってきた。



**急な登り**



**小仏城山山頂**

この先は高尾山主脈の縦走路だ。道も広く歩きやすかった。一丁平からは富士山、丹沢山塊が見渡せた。もみじ台を過ぎ、高尾山頂は巻いて、賑やかな薬王院のコースをとった。高尾山駅からケーブルカーで清滝まで下山し、京王高尾山駅で電車に乗った。



**山頂から都心部を見渡す**



**左前方に目指す高尾山を見ながら**



**高尾山駅からケーブルカーに乗る**

清野(記) 以上